

Руководство по эксплуатации

Термостат для теплого пола серии «AtlasDesign»

1. Назначение и область применения

Термостаты электронные для теплых полов в комплекте с датчиком для теплого пола (далее – термостаты), размещаемые внутри бытовых помещений, предназначенные для регулировки температуры нагревательных кабелей, вмонтированных в пол и поддержания заданной температуры.

2. Технические характеристики

3.

3.1 Основные технические параметры термостата приведены в таблице 1.

| Параметры | Значение |
|--------------------------------|--|
| Референс | ATN00..35 |
| Вид поставки | механизм |
| Цвет (точка в референсе) | 01-Белый, 02-Бежевый, 03-Алюминий, 04-Жемчуг, 05-Шампань, 06-Мокко, 07-Грифель, 08-Изумруд, 09-Сталь, 10-Карбон |
| Номинальное напряжение, В | 230 |
| Частота тока, Гц | 50 |
| Отключающая способность | Резистивная, 10А |
| Защита | электронная защита от перенапряжения |
| Ночной режим, программирование | нет |
| Регулировка температуры | +5 °С до +45 °С, с точностью 0,5° С |
| Подключение | 3х контактный винтовой зажим для сечения 2х2,5 мм ² с защитой проводов 2х контактный винтовой зажим для термодатчика для сечения 2х1,5 мм ² |
| Термодатчик | тип NTC, провод 2,5м, 2х0,34 мм, 10кОм при 25 °С |
| Степень защиты от пыли и влаги | IP20 |
| Климатическое исполнение | УХЛ4 |

таблица 1

3.2 Электрическая схема соединений термостата представлена на рисунке 1.

ATN00..35

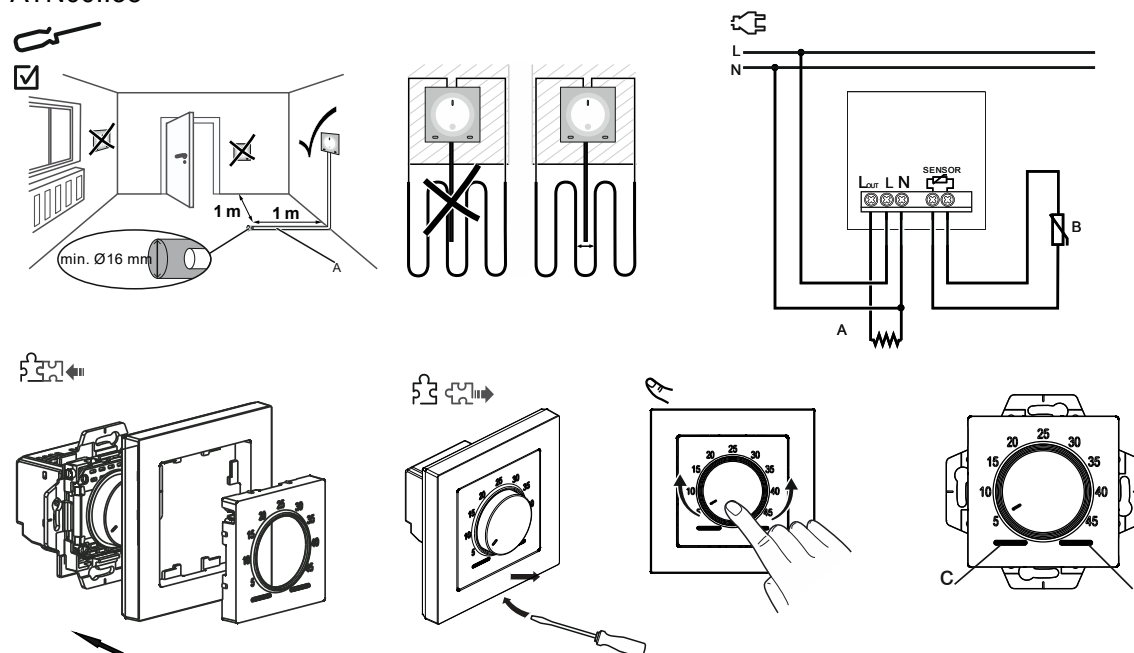


рисунок 1.

3.3 Габаритные размеры представлены на рисунке 2.

ATN000.35

рисунок 2.

4. Правила и условия безопасной эксплуатации.

Монтаж и замену производить квалифицированным специалистом согласно ПУЭ. Монтаж и замену термостата осуществлять только при отключенном электропитании сети. Обязательно убедиться в отсутствии напряжения на месте работ с помощью индикаторной отвертки. Запрещается монтаж и эксплуатация термостата при обнаружении трещин или сколов в основании термостата или крышке. Запрещается подключение термостата к неисправной электропроводке.

5. Правила и условия монтажа.

Место монтажа датчика тёплого пола

Для гарантии надёжной работы датчик тёплого пола должен быть защищён от влаги, механических напряжений и колебаний температуры. Поэтому, принимая решение о месте его монтажа, необходимо

учитывать следующее:

- Необходимо соблюдать расстояние не менее 1 м от стен и дверей.
- Установку производить в центре контура обогрева полов.
- Кабель датчика проложить в пластиковой трубке внутренним диаметром не менее 16 мм.
- Закрепить изоляционную ленту на конце трубки и отрезать кусок так, чтобы из трубки могла выходить конденсационная вода.
- Убедиться в том, чтобы углы трубки не слишком зажаты, так как они влияют на монтаж кабеля датчика.

Монтаж термостата

После монтажа   и установки рамки  подсоединить провода согласно схеме / 

A - кабель обогрева пола

B - датчик тёплого пола

Снятие крышки происходит в обратном направлении.

Управление термостатом

C Светодиод состояния (зелёный). Загорается, если термостат включён

D Рабочий светодиод (красный). Загорается при контроле системы отопления.

6. Правила и условия хранения

Условия хранения термостата - 5 лет в упаковке предприятия-изготовителя при температуре от +5 °C до +40 °C и относительной влажности 60%.

7. Правила и условия перевозки

Перевозка любым транспортом в упаковке изготовителя.

8. Правила и условия реализации

Особых условий не требуется, реализация через розничные сети.

9. Правила и условия утилизации

Утилизировать как твердые коммунальные отходы согласно региональным программам в области обращения с отходами.

10. Информация при обнаружении неисправности

| Характер неисправности | Вероятная причина | Метод устранения |
|---|--|--|
| Регулировка температуры и кнопка включения механически не срабатывают | Слом внутреннего механизма | Замена светорегулятора |
| Нагревательный прибор не включается | Отсутствует напряжение в сети | Проверить и обеспечить наличие напряжения в сети |
| | Отсутствует электрический контакт между питающим проводом и контактным зажимом | Обеспечить нормальный контакт |
| | Неправильное подключение питающих проводов | Произвести монтаж согласно схеме |
| Термостат шатается в монтажной коробке | Ослаблено крепление | Подтянуть фиксирующие саморезы. |

11. Гарантийные обязательства

Гарантийный срок эксплуатации термостатов – 2 года со дня розничной продажи.

Срок службы термостатов – 10 лет со дня розничной продажи.

12. Свидетельство о приемке

Изделие сертифицировано на соответствие требованиям ТР ТС 004/2011, ТР ТС 020/2011 и признано годным для эксплуатации.

Месяц и год изготовления указаны на упаковке.

Штамп технического контроля изготовителя _____

Дата продажи _____ Штамп магазина _____

13. Комплект поставки

- термостат – 1 шт.
- индивидуальная коробка – 1 шт. на изделие
- руководство по эксплуатации – 1 шт. на изделие

Изготовитель: ООО «Потенциал», 425350, Россия, Республика Марий Эл, г. Козьмодемьянск, ул. Быстрова, д.1., тел.: +7(83632) 9 21 00, факс: +7(83632) 9 21 07, potencial@se.com,

RU Поставщик: АО «Шнейдер Электрик», 127018, Россия, г. Москва, ул. Двинцев, д.12., корп.1. тел.: +7(800) 200 64 46 (многоканальный), тел.: +7(495) 777 99 98, факс: +7(495) 777 99 94, ru.ccc@se.com, www.se.ru

KZ Импорттаушы/шағым қабылдаушы тарап: «Шнейдер Электрик» ЖШС, 050010, Қазақстан Республикасы, Алматы қ. Достық даңғылы, 38, БО KEN DALA. www.se.com/kz, тел: (727) 357 23 57